



Městský úřad Vizovice

Masarykovo nám. 1007

763 12 Vizovice

Odbor dopravy
a silničního hospodářství

Rozdělovník

datum
26. května 2021

oprávněná úřední osoba
Bc. Petra Štípcáková

číslo jednací
MUVIZ 009071/2021

spisová značka
S MUVIZ 009071/2021

OZNÁMENÍ VEŘEJNOU VYHLÁŠKOU

Opatření obecné povahy

Stanovení přechodné úpravy provozu na pozemních komunikacích

Městský úřad Vizovice, odbor dopravy a silničního hospodářství, jako příslušný orgán státní správy (dále jen „ODSH“), ve věcech stanovení místní a přechodné úpravy provozu na silnici II. a III. třídy, místních komunikacích a veřejně přístupných účelových komunikacích, podle ust. § 124 odst. 6 zákona č. 361/2000 Sb., o provozu na pozemních komunikacích a o změnách některých zákonů, ve znění pozdějších předpisů (dále také „zákon č. 361/2000 Sb.“), na základě návrhu ze dne 24. května 2021, který podala společnost

IDS – Inženýrské a dopravní stavby Olomouc a. s., sídlo: Albertova 229/21, Nová Ulice, 779 00 Olomouc, IČ: 258 69 523 zastoupená společností NVB LINE s. r. o., sídlo: Cukrovar 716, 768 21 Kvasice, IČ: 269 79 675 (dále také „navrhovatel“)

a po písemném vyjádření Policie ČR, Krajského ředitelství policie Zlínského kraje, dopravního inspektorátu Zlín (dále jen „DI PČR Zlín“) ze dne 24. května 2021 č. j. KRPZ-47813-1/ČJ-2021-150506 a v souladu s ust. § 171 a následující částí šesté zákona č. 500/2004 Sb., správní řád, ve znění pozdějších předpisů (dále jen „správní řád“) vydává opatření obecné povahy, kterým podle ust. § 77 odst. 1 písm. c), odst. 5, odst. 6 zákona č. 361/2000 Sb.,

stanoví přechodnou úpravu provozu

na níže uvedených pozemních komunikacích, ve správním obvodu obce s rozšířenou působností tj. města Vizovice:

silnici III/4893, III/4894, III/4914, II/491

a na souvisejících místních a účelových komunikacích v k. ú. Podkopná Lhota, Tmava u Zlína, Slušovice, Březová u Zlína, Hrobice na Moravě

v termínu: od nabytí účinnosti tohoto opatření obecné povahy, dle příslušného rozhodnutí o uzavírcce, popř. rozhodnutí o povolení zvláštního užívání

z důvodu: zajištění bezpečnosti silničního provozu při realizaci prací v rámci stavby SILNICE III/4893 PODKOPNÁ LHOTA, OPĚRNÁ ZEĎ

v rozsahu a s umístěním dle předložených situací přechodného dopravního značení zpracovaných společností NVB LINE s. r. o., Cukrovar 716, 768 21 Kvasice, IČ: 269 79 675, název: Silnice III/4893 Podkopná Lhota, opěrná zeď (výkres: částečná uzavírka; úplná uzavírka), datum: 17. května 2021, zn.: ZK-21-0525, které jsou přílohou a nedílnou součástí tohoto stanovení přechodné úpravy provozu, a které byly odsouhlaseny a doplněny o podmínky uvedené ve vyjádření DI PČR Zlín č. j. KRPZ-47813-1/ČJ-2021-150506.

Při realizaci výše uvedené přechodné úpravy provozu na pozemních komunikacích budou respektovány následující podmínky:

1. Dopravní značení bude použito a umístěno v souladu se zákonem č. 361/2000 Sb., s vyhláškou č. 294/2015 Sb., kterou se provádějí pravidla silničního provozu na pozemních komunikacích a v souladu s TP 65 - Zásady pro dopravní značení na pozemních komunikacích a TP 66 – Zásady pro označování pracovních míst na pozemních komunikacích. Dále budou respektována a dodržena příslušná ustanovení vyhlášky č. 398/2009 Sb., o obecných technických požadavcích zabezpečujících bezbariérové užívání staveb.
2. Bude použito dopravních značek základního rozměru, retroreflexního provedení RA2.
3. Technické požadavky na dopravní značení budou odpovídat zvláštním technickým předpisům, např. ČSN EN 12899-1,2, ČSN EN 1436, TP 143 atd.
4. Přenosné svíslé dopravní značky, přechodné vodorovné dopravní značky, světelné signály, dopravní zařízení a zařízení pro provozní informace smějí být užívány jen po dobu nezbytně nutnou, v takovém rozsahu a takovým způsobem, jak to nezbytně vyžaduje bezpečnost a plynulost provozu na pozemních komunikacích nebo jiný důležitý veřejný zájem (§ 78 odst. 2, 3 zákona č. 361/2000 Sb.,).
5. Budou respektovány připomínky DI PČR Zlín a podmínky stanovené Ředitelstvím silnic Zlínského kraje, p. o.
6. **Požadovaná akce nebude v termínové kolizi s jinou akcí (stavbou) na předmětném úseku komunikace(i), nebude negativně ovlivněna jinou akcí (stavbou) ani nebude negativně ovlivňovat jinou akcí (stavbu), která by měla vztah k danému úseku komunikace, např. vedení objížďky, přechodná úprava provozu, zvláštní užívání komunikace apod., popř. budou případné akce probíhat v řádné koordinaci.**
7. **Zvláštním způsobem budou užívány jen části komunikací (prostor) vymezené dopravním značením a zařízením. Mimo vymezený prostor nebudou z profilu komunikace prováděny žádné práce spojené se „stavbou“ a na komunikacích nebudou zaparkována vozidla ani mechanismy, vozidla stavby (stavbyvedoucí, stavební dozor apod.) v rozporu s obecnou, případně i místní úpravou silničního provozu. Mimo vymezený prostor stavby ani na jiných komunikacích se nebude nacházet žádný materiál a další zařízení nezbytné pro zázemí stavby.**
8. **Zásobovací i jiná vozidla a mechanismy stavby se budou pohybovat, popř. stát jen v prostoru vymezeném dopravním značením, tj. mimo průjezdní a průchozí profil komunikací s běžným provozem. Totéž se týká i převozu a skladování materiálu, náradí či jiného zázemí stavby. Případná doprava materiálu z prostoru zázemí stavby do pracovního prostoru bude probíhat výhradně v souladu se zákonem č. 361/2000 Sb.**
9. Přechodné dopravní značení a zařízení bude použito jen po dobu nezbytně nutnou. V případě, že práce nebudou prováděny a na komunikacích nebudou mechanismy ani materiál, ale „akce“ nebude ukončena (mimo pracovní dobu), bude DZ (pracovní verze) upraveno tak, aby řádně označovalo rozpracovaný úsek komunikace (včetně použití výstražných světel za snížené viditelnosti), s ohledem na maximální zajištění bezpečnosti a plynulosti provozu v daném úseku komunikací.
10. Průjezdná šířka komunikace u pracovního místa bude udržována v maximální možné míře – v souladu s předloženou situací.
11. **Do pracovního místa a do úseku komunikace, kde bude provoz řízen pomocí SSZ, bude zamezen vjezd z jiných (vyústujících) komunikací umístěním dalšího dopravního značení (č. „B 1“) a dopravního zařízení (č. „Z 2“). Semaforey musí být vždy umístěny tak, aby byly dobře viditelné ze všech komunikací, ze kterých bude umožněn příjezd do řízeného úseku.**
12. **Frekvence a délka změn cyklů jednotlivých směrů jízdy budou na mobilních semaforech nastaveny a udržovány tak, aby nedocházelo k vytváření kolon vozidel, popř. jiných skutečností, které by mohly mít negativní vliv na bezpečnost a plynulost provozu. Regulace frekvence a délky cyklů změn signálů semaforů budou operativně reagovat na hustotu provozu z jednotlivých směrů.**
13. V případě, že bude pracovní místo v blízkosti křižovatky, přechodu pro chodce a v podobném úseku komunikace, kde je nutno zajistit potřebné rozhledy, nebudou v požadovaných rozhledových polích umístěny žádné překážky (dopravní značení či zařízení, stavební materiál, zázemí stavby apod.), které by omezovaly výhledy. V opačném případě bude provedeno opatření, které bude maximálně eliminovat tuto závadu v rozhledu (např. asistence odpovědného a náležitě poučeného zaměstnance stavby apod.). Uvedené opatření bude odsouhlaseno DI PČR Zlín a příslušným SSÚ.
14. **Vedení objízdnych tras nebude v rozporu s místní a obecnou úpravou provozu na dotčených pozemních komunikacích a veškeré komunikace na vyznačené objízdné trase budou z dopravně technického a stavebního hlediska upraveny (zbudovány) pro zatížení, vyplývající z provozu vozidel, pro která je daná objízdná trasa vyznačena.**
15. **Při každém provádění otáčení linkových autobusů hromadné přepravy osob, kdy by mohlo dojít k couvání autobusu (zejména v obci Podkopná Lhota – viz detail A situace přechodného dopravního značení), bude vždy zajištěna asistence způsobilé a náležitě poučené osoby.**

16. Případné náhradní komunikace pro pěší (např. kolem pracovního místa, k přesunutému autobusovému zastávce, včetně nástupní plochy přesunutého zastávky) a přístupy k objektům a domům u pracovního místa budou upraveny tak, aby nedošlo k ohrožení bezpečnosti silničního provozu, včetně chodců, zejména za nepříznivých klimatických podmínek. Náhradní pěší trasy budou od pracovního místa i od vozidlové dopravy (v případě pěší trasy na vozovce a v blízkosti vozovky) odděleny vhodným způsobem, např. dopravním zábradlím, a budou upraveny v souladu s vyhláškou č. 398/2009 Sb., o obecných technických požadavcích zabezpečujících bezbariérové užívání staveb.
17. Po celou dobu umístění přechodného dopravního značení budou prováděny min. 2x denně (dle povětrnostních podmínek i častěji) kontroly a čištění přechodného dopravního značení tak, aby toto bylo udržováno čisté a přehledné. **Zjištěné závady a nedostatky budou neprodleně odstraněny.**
18. Po ukončení prací a před uvedením daných úseků komunikací do běžného provozu budou komunikace uvedeny do původního (schváleného) stavu včetně veškerého dopravního značení.
19. Přechodné dopravní značení (zejména dopravní značení větších rozměrů, např. při vyznačování objízdné trasy) nelze umísťovat do rozhledových polí křižovatek, přechodů pro chodce, komunikačních napojení (sjezdů) apod., tj. v místech, kde by tvořilo překážku potřebného rozhledu, popř. v místech, kde by umístěním přechodného dopravního značení došlo k jinému ohrožení bezpečnosti silničního provozu.
20. V případě, že v souvislosti s danou akcí dojde ke znečištění jakékoliv pozemní komunikace, bude tato neprodleně očištěna, aby nebyla ohrožena bezpečnost a plynulost silničního (pěšího) provozu.
21. **Požaduje se zkrácení termínu provádění prací z profilu komunikace do doby zahájení zimního období, tj. do 1. listopadu 2021. V případě, že provádění prací termínově zasáhne do zimního období, budou práce prováděny pouze za příznivých klimatických podmínek a pouze v denní dobu. Pokud dojde vlivem povětrnostních podmínek k ohrožení bezpečnosti silničního provozu, budou práce z profilu komunikací okamžitě ukončeny a vozovka i prostory pro pěší budou upraveny tak, aby nedošlo k následnému ohrožení bezpečnosti silničního provozu vlivem těchto prací a mohla být prováděna pravidelná zimní údržba silnic.**
22. Veřejnost bude pomocí vhodné mediální kampaně upozoměna na plánovanou akci a zejména na dopravní omezení.
23. Zhotovitel dopravního značení musí mít platné oprávnění pro provádění těchto prací (živnostenský list) a způsobilost pro zajištění jakosti provádění dopravního značení podle metodického pokynu SJ-PK pro oblast II/4 – Provádění silničních a stavebních prací.
24. Za instalaci, stav stanoveného dopravního značení, jeho kontrolu, udržování po celou dobu přechodné úpravy provozu v souladu s tímto stanovením a za dodržení všech oprávněných podmínek uvedených v příslušných rozhodnutích odpovídá IDS – Inženýrské a dopravní stavby Olomouc a. s., Albertova 229/21, Nová Ulice, 779 00 Olomouc, IČ: 258 69 523, tel.: 603 999 876.
25. Stanovená přechodná úprava provozu bude realizována současně s přechodnou úpravou provozu stanovenou věcně a místně příslušnými správními orgány na ostatních dotčených komunikacích. **Realizace přechodné úpravy provozu je podmíněna existencí příslušného rozhodnutí o uzavírci, popř. rozhodnutí o povolení zvláštního užívání.**
26. V případě operativních změn přechodné úpravy provozu proběhnou tyto po konzultaci s ODSH, DI PČR Zlín a Ředitelstvím silnic Zlínského kraje, p. o., na základě zpracované situace dopravního značení. ODSH a DI PČR Zlín si vyhrazují právo stanovit další podmínky nebo úpravy přechodného dopravního značení, bude-li to vyžadovat bezpečnost a plynulost silničního provozu na dotčených pozemních komunikacích.

Odůvodnění

ODSH obdržel dne 24. května 2021 návrh ve věci stanovení přechodné úpravy provozu, v rozsahu dle předložené situace dopravního značení, na silnici III/4893, III/4894, III/4914, II/491 a na přilehlých místních a účelových komunikacích v k. ú. Podkopná Lhota, Tmava u Zlína, Slušovice, Březová u Zlína, Hrobice na Moravě podaný návrhatelem v souvislosti s prováděním prací na terénních úpravách, stavbě opěrné zdi, výměně sloupu, demontáži venkovního vedení VN a montáží nového izolovaného vedení NN v obci Podkopná Lhota v rámci stavby SILNICE III/4893 PODKOPNÁ LHOTA, OPĚRNÁ ZEĎ. Práce budou realizovány dle rozsahu za celkové uzavírky příslušného úseku silnice III/4893 (km 4,161–km 4,400) nebo za částečné uzavírky poloviny šířky silnice III/4893, kdy bude provoz řízen kyvadlově pomocí mobilních semaforů (délka max. 245 m) se zajištěním průjezdné šířky vozovky min. 2,75 m. Po dobu celkové uzavírky silnice III/4893 bude pro veškerý provoz (mimo vozidla stavby) zřízena a vyznačena objízdná trasa (trasa: Podkopná Lhota – Kašava – Zlín-Velíková – Hrobice – Slušovice – Tmava – Podkopná Lhota a opačně).

V souladu s ust. § 77 odst. 3 zákona č. 361/2000 Sb., byl návrh stanovení přechodné úpravy provozu projednán s dotčenými orgány podle ust. § 77 odst. 2 písm. b) zákona č. 361/2000 Sb. K navržené úpravě se písemně vyjádřil příslušný orgán policie DI PČR Zlín stanoviskem ze dne 24. května 2021 č. j. KRPZ-47813-

1/ČJ-2021-150506 K přechodné úpravě provozu se vyjádřili rovněž vlastníci dotčených komunikací. ODSH obdržel souhlasné stanovisko Ředitelství silnic Zlínského kraje, p. o., zn. ŘSZKZL 06199/21-210 ze dne 24. května 2021. Připomínky DI PČR Zlín a podmínky Ředitelství silnic Zlínského kraje, p. o. byly zapracovány do podmínek tohoto opatření obecné povahy.

Svislé dopravní značení a vodorovné dopravní značení upravuje zákon č. 361/2000 Sb., o provozu na pozemních komunikacích a o změnách některých zákonů, ve znění pozdějších předpisů a jeho prováděcí vyhláška č. 294/2015 Sb., kterou se provádějí pravidla provozu na pozemních komunikacích. Tato pravidla platí pro všechny druhy pozemních komunikací, tj. pro dálnice, silnice, místní a účelové komunikace.

ODSH stanovil výše uvedenou přechodnou úpravu provozu na silnici III/4893, III/4894, III/4914, II/491 a na přilehlých místních a účelových komunikacích v k. ú. Podkopná Lhota, Tmava u Zlína, Slušovice, Březová u Zlína, Hrobice na Moravě za účelem zajištění bezpečnosti silničního provozu při provádění prací v rámci stavby SILNICE III/4893 PODKOPNÁ LHOTA, OPĚRNÁ ZEĎ.

Vzhledem k výše uvedenému je stanovení dopravního značení plně odůvodněno.

ODSH po posouzení spisové dokumentace přechodnou úpravu provozu na výše uvedených pozemních komunikacích stanovil v souladu s ust. § 77 odst. 5 věty poslední zákona č. 361/2000 Sb., kde je stanoveno, že jde-li o stanovení přechodné úpravy provozu na pozemních komunikacích, nedoručuje příslušný správní úřad návrh opatření obecné povahy a nevyzývá dotčené osoby k podávání připomínek nebo námitek, přičemž takové opatření obecné povahy nabývá účinnosti pátým dnem po vyvěšení.

Poučení

Proti opatření obecné povahy dle ust. § 173 odst. 2 správního řádu nelze podat opravný prostředek. Toto opatření obecné povahy dle ust. § 77 odst. 5 věty poslední zákona č. 361/2000 Sb., nabývá účinnosti pátým dnem po dni vyvěšení.

„otisk úředního razítka“

Bc. Petra Štipčáková, v. r.
referent odboru dopravy
a silničního hospodářství

Příloha:

2x situace přechodného dopravního značení

Toto opatření obecné povahy č. j. MUVIZ 009071/2021 musí být vyvěšeno na úřední desce Městského úřadu Vizovice, Obecního úřadu Podkopná Lhota, Obecního úřadu Trnava, Městského úřadu Slušovice, Obecního úřadu Březová a Obecního úřadu Hrobice po dobu 15 dnů. Opatření obecné povahy nabývá účinnosti pátým dnem po vyvěšení.


Datum vyvěšení 26.5.2021

Datum sejmutí

Razítko a podpis orgánu, který potvrzuje vyvěšení a sejmutí oznámení:


OBECNÍ ÚŘAD
Podkopná Lhota

Současně úřad pro vyvěšení a podání zprávy o vyvěšení potvrzuje, že tato písemnost byla zveřejněna způsobem umožňujícím dálkový přístup, podle věty druhé ust. § 25 odst. 2 správního řádu


.....
Podpis oprávněné osoby, potvrzující vyvěšení
Razítko: **OBECNÍ ÚŘAD**
Podkopná Lhota

.....
Podpis oprávněné osoby, potvrzující sejmutí
Razítko:

Právní účinky doručení má výhradně doručení veřejnou vyhláškou prostřednictvím úřední desky Městského úřadu Vizovice.

Rozdělovník:

IDS – Inženýrské a dopravní stavby Olomouc a. s., Albertova 229/21, Nová Ulice, 779 00 Olomouc, IČ: 258 69 523 prostřednictvím NVB LINE s. r. o., Cukrovar 716, 768 21 Kvasice, IČ: 269 79 675 *(datová schránka)*

Ředitelství silnic Zlínského kraje, příspěvková organizace, K Majáku 5001, 761 23 Zlín *(datová schránka)*

Krajské ředitelství policie Zlínského kraje, dopravní inspektorát Zlín, nám. T. G. Masaryka 3218, 760 01 Zlín *(datová schránka)*

Obec Podkopná Lhota, Podkopná Lhota 37, 763 18 Tmava *(datová schránka)*

Obec Tmava, Tmava 156, 763 18 Tmava *(datová schránka)*

Město Slušovice, nám. Svobody 25, 763 15 Slušovice *(datová schránka)*

Obec Březová, Březová 36, 763 15 Slušovice *(datová schránka)*

Obec Hrobice, Hrobice 92, 763 15 Slušovice *(datová schránka)*

Městský úřad Vizovice, odbor dopravy a silničního hospodářství *(spis)*

Úřad, pro vyvěšení a podání zprávy o datu vyvěšení a sejmutí:

Městský úřad Vizovice, odbor sekretariátu, Masarykovo nám. 1007, 763 12 Vizovice

Další úřady pro vyvěšení:

Obecní úřad Podkopná Lhota, Podkopná Lhota 37, 763 18 Tmava *(datová schránka)*

Obecní úřad Tmava, Tmava 156, 763 18 Tmava *(datová schránka)*

Městský úřad Slušovice, nám. Svobody 25, 763 15 Slušovice *(datová schránka)*

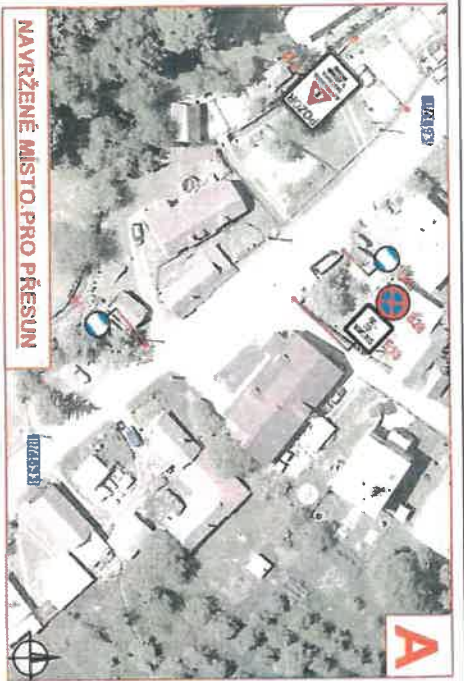
Obecní úřad Březová, Březová 36, 763 15 Slušovice *(datová schránka)*

Obecní úřad Hrobice, Hrobice 92, 763 15 Slušovice *(datová schránka)*

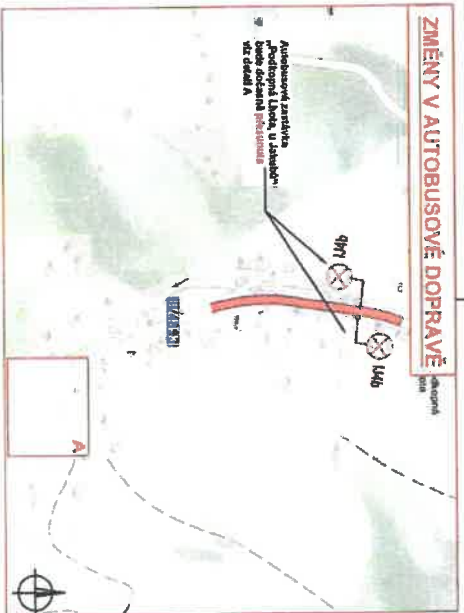
Na vědomí:

Magistrát města Zlína, odbor stavebních a dopravních řízení, náměstí Míru 12, 761 40 Zlín *(datová schránka)*

IDS – Inženýrské a dopravní stavby Olomouc a. s., Albertova 229/21, Nová Ulice, 779 00 Olomouc, IČ: 258 69 523, odpovědná osoba *(datová schránka)*

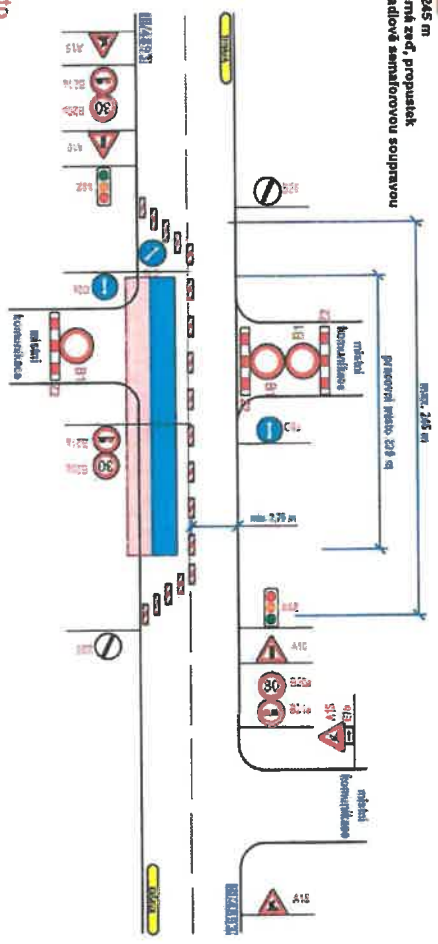


ZMĚNY V AUTOBUSOVÉ DOPRAVĚ



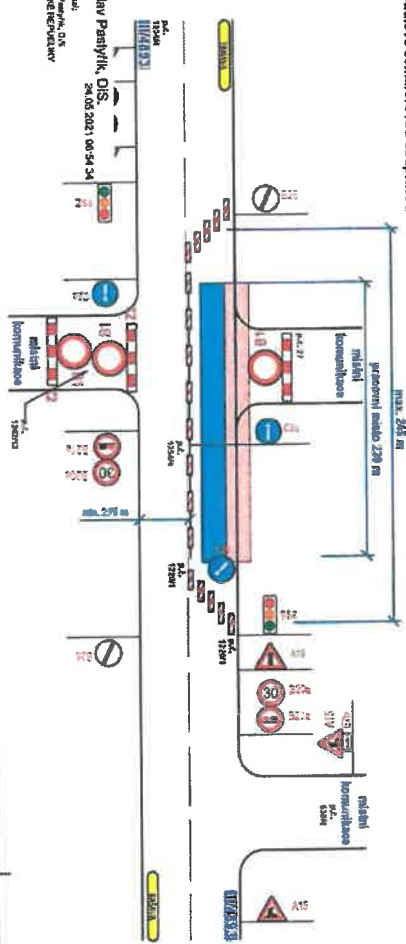
Pracovní místo

- délka zboru max. 245 m
- barvení úpravy, opěrná zeď, propustek
- doprava řízení hydraulickou sennou vozovou soupravou



Pracovní místo

- délka zboru max. 245 m
- barvení úpravy, opěrná zeď, propustek
- doprava řízení hydraulickou sennou vozovou soupravou

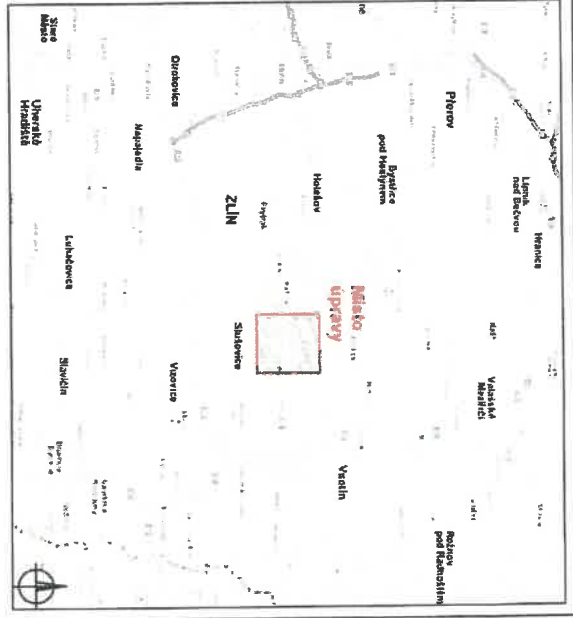
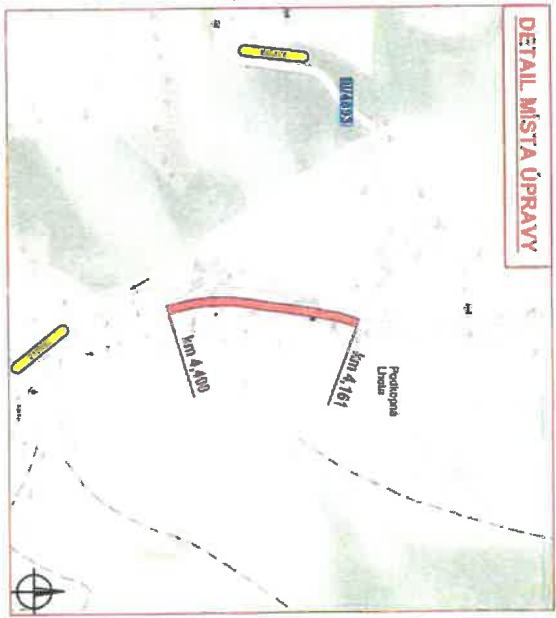


Legenda:

	- pracovní místo
	- technika na komunikaci
	- navržené přechodné svítlé dopravní značení
	- stávající svítlé dopravní značení
	- zrušené stávající svítlé dopravní značení

PŘÍLOHA č.j.: MUVIZ 00907/12/021
Městský úřad Vizovice
 odbor dopravy a silničního hospodářství

DETAIL MÍSTA ÚPRAVY

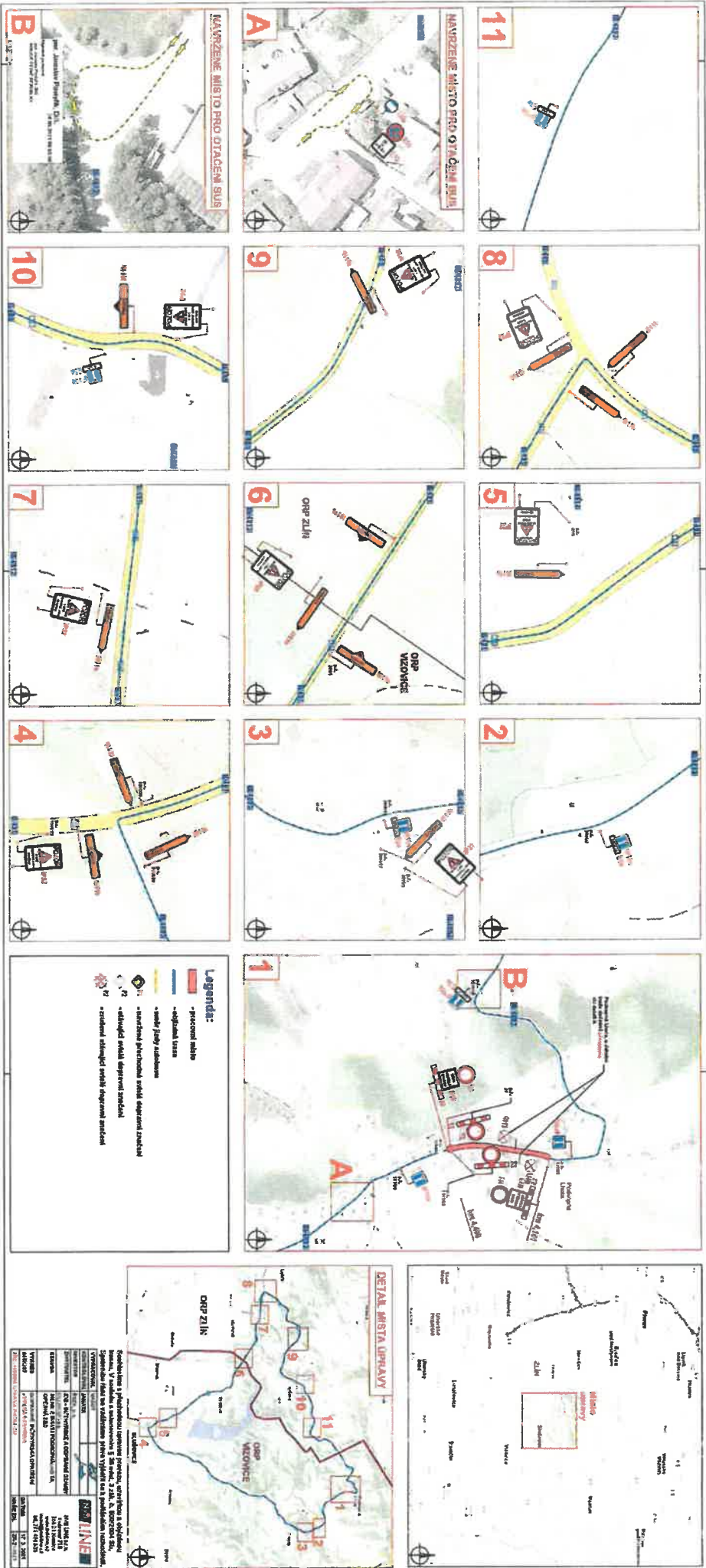


Souhlasíme a předchodnou úpravou provozu a uzevřkou. V souladu s usnesením č. 38 zast. 3 zřk. č. 500/2004 Sb. Správního řádu se vzdáváme práva vyjádřit se k podkladním rozhodnutí.

PROJEKTOVÁ KANCELÁŘ	INVESTOR	OBJEKTOVÁ KANCELÁŘ
INVESTOR	OBJEKTOVÁ KANCELÁŘ	INVESTOR
ZAKONITEL	OBJEKTOVÁ KANCELÁŘ	INVESTOR
STAVBA	OBJEKTOVÁ KANCELÁŘ	INVESTOR
VÝKRES	OBJEKTOVÁ KANCELÁŘ	INVESTOR
PHOTOGRAMMA	OBJEKTOVÁ KANCELÁŘ	INVESTOR

MAP LINE s.r.o.
 Čáslavská 718
 780 21 Vizovice
 www.mapline.cz
 tel: 73 914 191

MAP LINE s.r.o.
 17. 6. 2021
 2021-05-25



PŘÍLOHA č.j.: MUVIZ 00907/2024
 Městský úřad
 Vizovice
 odbor dopravy
 a silničního hospodářství